



# Skuteczność i efektywność wsparcia finansowego z budżetu Unii Europejskiej dla sektora małych i średnich przedsiębiorstw na obszarach wiejskich

Dr Adam Wasilewski

Dr Marcin Gospodarowicz

Instytut Ekonomiki Rolnictwa i Gospodarki

Żywnościowej – Państwowy Instytut Badawczy

Józefów, 2014

# Plan prezentacji

- ▶ Cel
- ▶ Podstawy teoretyczne i metodyka badań
- ▶ Wyniki badań
- ▶ Podsumowanie i wnioski



# Cel badawczy

- ▶ Ocena skuteczności i efektywności lokalnej wsparcia finansowego Unii Europejskiej dla małych i średnich przedsiębiorstw



# Podstawy teoretyczne i metodyka badań

## Instrumenty polityki regionalnej i strukturalnej wspierające rozwój przedsiębiorstw

- ▶ Bezpośrednie – związane z transferami środków finansowych lub określonych usług finansowanych przez sektor publiczny do przedsiębiorstw, spełniających określone kryteria selekcji, wśród których wyróżniamy instrumenty:
  - bezzwrotne,
  - zwrotne;
- ▶ Pośrednie – oddziałujące na wszystkie przedsiębiorstwa poprzez otoczenie, w jakim one działają.



# Instrumenty bezpośrednie

- ▶ granty lub subsydia do działalności bieżącej lub inwestycyjnej,
- ▶ subsydiowane pożyczki i kredyty,
- ▶ gwarancje kredytowe,
- ▶ gwarancje dla dostawców funduszy venture capital,
- ▶ publiczne fundusze venture capital,
- ▶ usługi doradcze i szkoleniowe,
- ▶ zwolnienia i ulgi podatkowe.



# Instrumenty pośrednie

- ▶ rozwiązania administracyjne – prowadzące do ograniczenia biurokracji,
- ▶ instrumenty polityki makroekonomicznej – jak np. ustalanie stóp procentowych,
- ▶ regulacje dotyczące podejmowania, prowadzenia i zakończenia działalności gospodarczej,
- ▶ system podatkowy,
- ▶ system ubezpieczeń społecznych i zdrowotnych,
- ▶ zasiłki dla bezrobotnych,
- ▶ infrastruktura techniczna i społeczna,
- ▶ planowanie przestrzenne.



Ocena polityki według kryterium  
skuteczności



Stopień osiągnięcia postawionego celu





# Nadrzędny cel polityki gospodarczej Unii Europejskiej



Konwergencja gospodarcza



W rozumieniu rozp. 1083/2006  
– wieloaspektowa poprawa  
sytuacji gospodarczej



W rozumieniu teorii  
zrównywanie się jednostek pod  
względem poziomu lub tempa  
wzrostu/rozwoju



# Efektywność polityki w rozważaniach teoretycznych

- ▶ Powszechna akceptacja wsparcia poprzez produkcję dóbr publicznych;
- ▶ Alokacja zasobów poprzez subsydiowanie działalności przedsiębiorstw:
  - rynek dokona realokacji wsparcia do działalności najbardziej efektywnej (teoria dobrobytu, teoria praw własności),
  - efekty substytucyjne jako źródło nieefektywności,
  - spowalniające działanie subsydiów jest akceptowane przez zwolenników gospodarki dualnej – wzmocnienie efektywności na krańcu.



# Efektywność polityki w rozważaniach teoretycznych

- ▶ Malejąca krańcowa użyteczność dóbr jest uzasadnieniem wykorzystania subsydiów na rzecz przeciwdziałania zawodnościom rynku, a zwłaszcza wynikającym z bezrobocia czy asymetrii informacji;
- ▶ Decentralizacja polityki powinna prowadzić do poprawy jej efektywności (Nowa Ekonomia Instytucjonalna) ze względu na lepsze dostosowanie do potrzeb lokalnych, ale jedynie w warunkach:
  - braku korupcji,
  - braku zjawiska poszukiwania renty przez władze lokalne,
  - braku motywacji do wspierania grup interesu.
- ▶ Subsydia zgodnie subsydia w środowisku o silnej konkurencji prowadzą do jej zmniejszenia czego skutkiem jest spadek motywacji do pozyskiwania wiedzy, a w konsekwencji efektywności, ale jeśli będą przyczyną pojawienia się nowych podmiotów w środowisku o małej konkurencji mogą wywołać wzrost motywacji do pozyskiwania wiedzy na rzecz poprawy efektywności (NEI).



# Źródła nieefektywności polityki wynikające z teorii wyboru publicznego

- ▶ Pomijanie znaczenia wyboru publicznego przez ekonomię głównego nurtu tworzy mentalność centralnego planowania – modele ekonometryczne zakładają np. optymalny poziom podatków, wydatków rządowych czy subsydiów a pomijają faktyczne motywacje decydentów – skutkiem jest dominacja dotychczasowych rozwiązań nad późniejszymi opartymi na rozwiązaniu optymalnym;
- ▶ Faworyzowanie rozwiązań, których skutki uwidaczniają się w bieżącym okresie, a koszty pojawiają się ze znacznym opóźnieniem – wzrost deficytu budżetowego;
- ▶ Asymetria informacji o skutkach polityki pomiędzy przeciętnym głosującym a grupami interesu – przesunięcie zasobów z działalności produktywnych do poszukujących renty na skutek interwencjonizmu;
- ▶ Poprawa efektywności może nastąpić w wyniku określenia konstytucyjnych i prawnych reguł faworyzujących podejmowanie decyzji, które przedkładają interes publiczny ponad interes osób poszukujących renty.



# Metody i materiał empiryczny

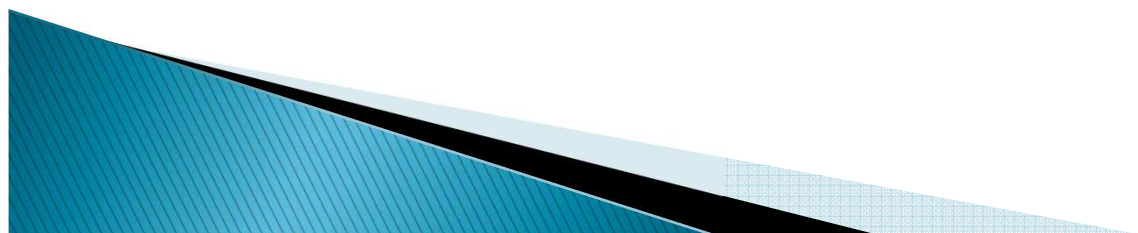
- ▶ Analiza opisowa i porównawcza statystyk podstawowych;
- ▶ Indeksy Giniego;
- ▶ Ekonometryczny model bezwarunkowej konwergencji typu beta;
- ▶ Analiza korelacji i regresji prostej;
- ▶ Metoda Stochastycznej Analizy Granicznej (SFA)
- ▶ Dane Banku Danych Lokalnych dla 1529 gmin wiejskich



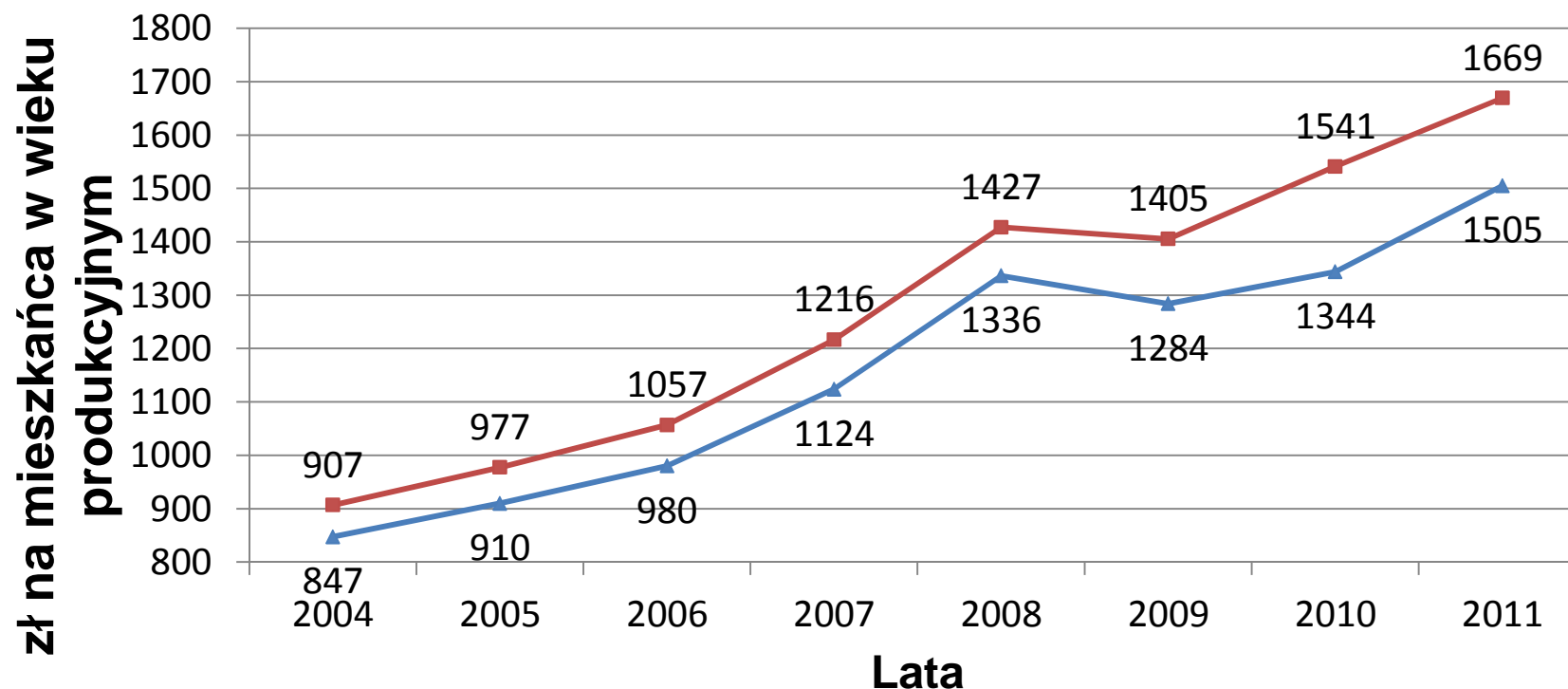
# Wyniki badań

## Wielkość wsparcia z budżetu UE w przeliczeniu na 1 mieszkańca w wieku produkcyjnym w latach 2007–2013

- ▶ Średnia – 1,9 tys. zł;
- ▶ 1. kwartył – 0,5 tys. zł;
- ▶ Mediana – 1,1 tys. zł;
- ▶ 3. kwartył – 2,2 tys. zł.



Dochody własne gmin wiejskich w latach 2004–2011, w grupach zróżnicowanych pod względem wykorzystania środków UE w ramach programów operacyjnych obejmujących wspieranie rozwoju przedsiębiorczości.

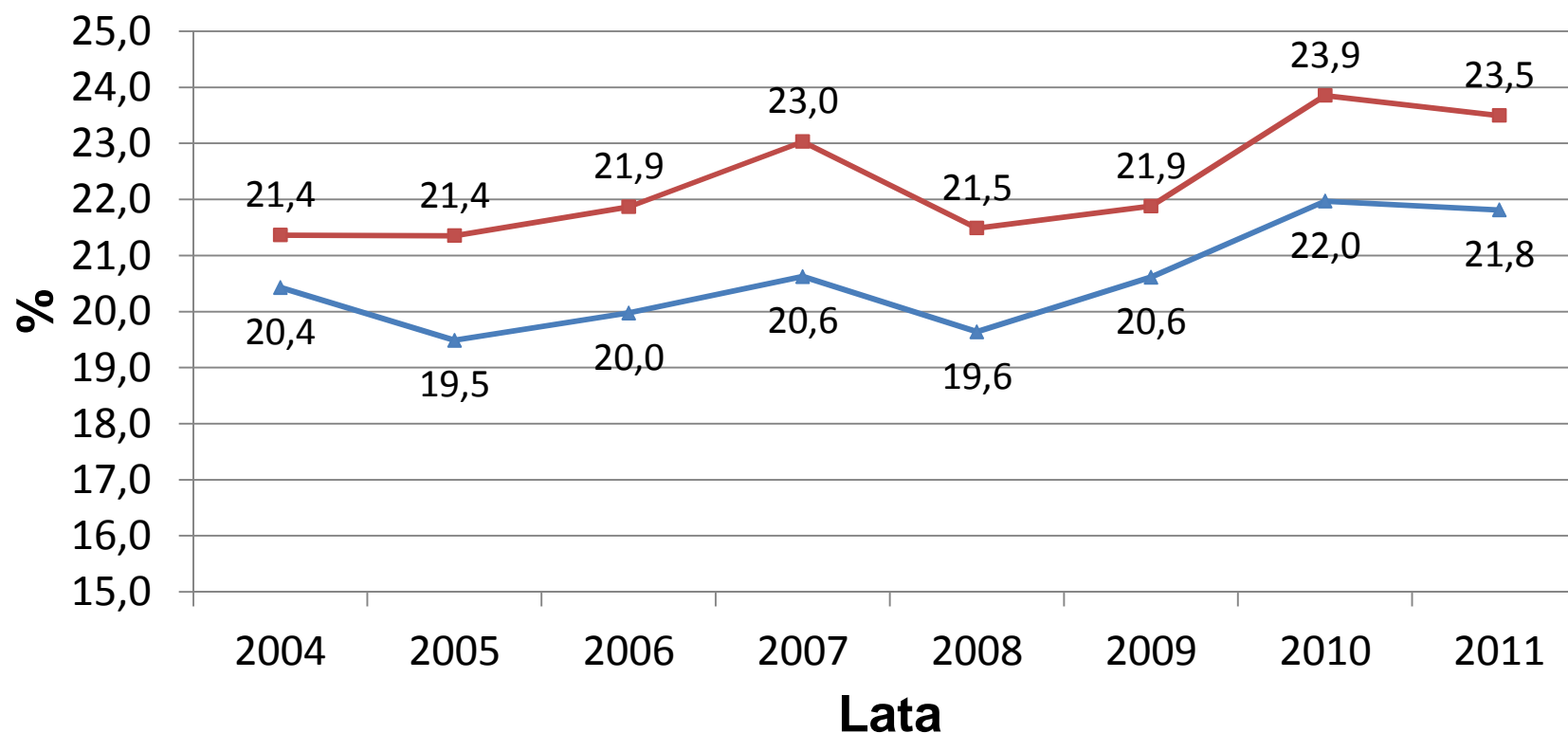


- Gminy o niskim poziomie korzystania z Programów Operacyjnych
- Gminy o wysokim poziomie korzystania z Programów Operacyjnych

Źródło: obliczenia własne na podstawie danych Banku Danych Lokalnych GUS.



Indeksy Giniego dla dochodów własnych w przeliczeniu na 1 mieszkańca w wieku produkcyjnym gmin wiejskich w latach 2004–2011, w grupach zróżnicowanych pod względem wykorzystania środków UE w ramach programów operacyjnych obejmujących wspieranie rozwoju przedsiębiorczości.



- Gminy o niskim poziomie korzystania z Programów Operacyjnych
- Gminy o wysokim poziomie korzystania z Programów Operacyjnych

Źródło: obliczenia własne na podstawie danych Banku Danych Lokalnych GUS.

Wyniki analizy regresji dla bezwarunkowej konwergencji typu  $\beta$  dla wzrostu dochodów własnych w przeliczeniu na 1 mieszkańca w wieku produkcyjnym w grupach zróżnicowanych pod względem wykorzystania środków UE w ramach programów operacyjnych obejmujących wspieranie rozwoju przedsiębiorczości.

Wyszczególnienie	Wartość współczynnika regresji	Błąd standardowy	P-value	Poziom istotności
<b>Gminy o niskim poziomie korzystania z Programów Operacyjnych</b>				
In (DW) <sub>it-1</sub>	0,31782	0,070902	7,38E-06	0,01
# obserwacji	3825			
AR(2)	-0,6956774		0,24332	
Test Sargana	50,51734		5,00E-06	
<b>Gminy o wysokim poziomie korzystania z Programów Operacyjnych</b>				
In (DW) <sub>it-1</sub>	0,416062	0,081761	3,61E-07	0,01
# obserwacji	3820			
AR(2)	0,5279689		0,29876	
Test Sargana	56,5419		4,70E-07	

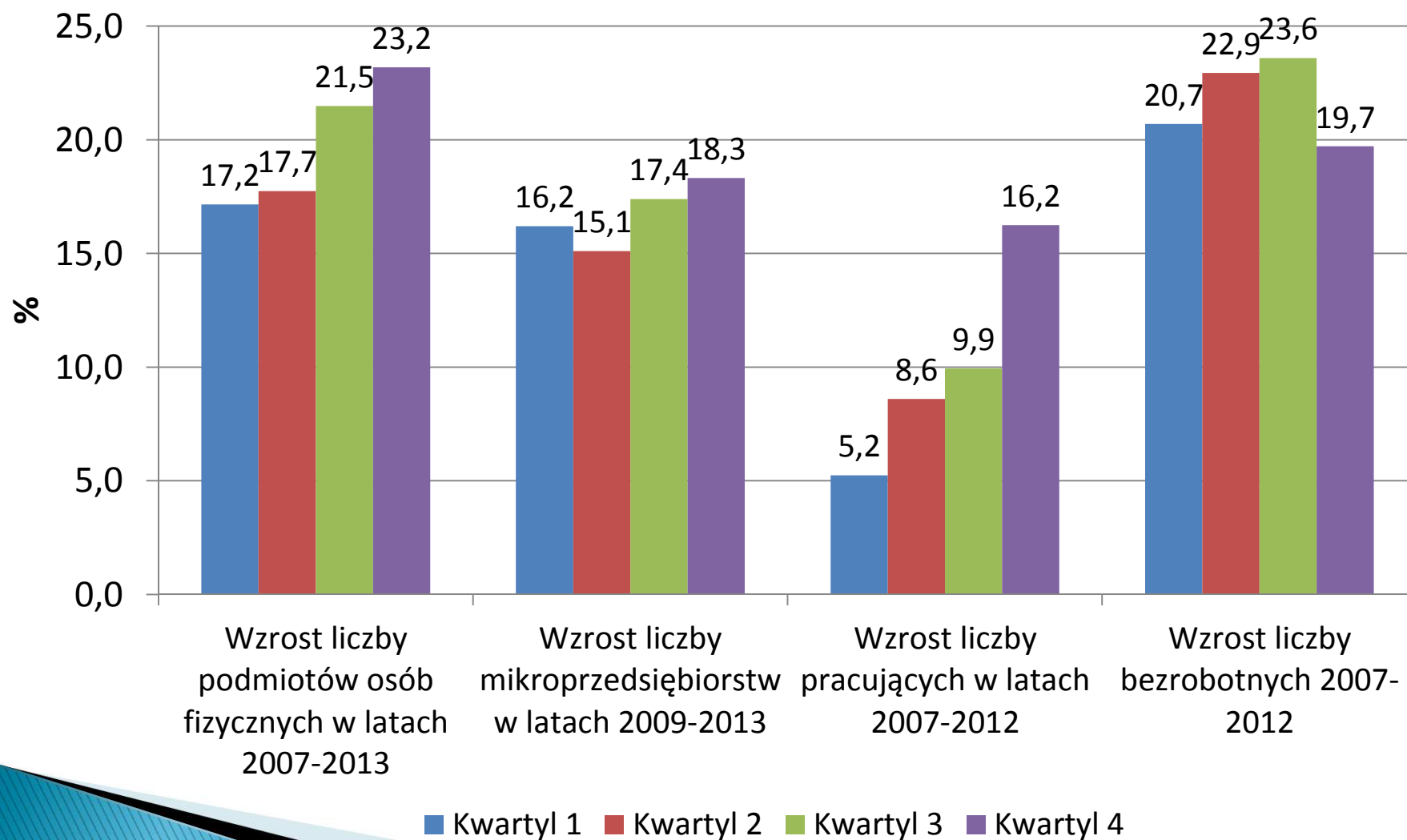
Tempo bezwarunkowej konwergencji typu  $\beta$  oraz okres zredukowania do połowy różnic we wzroście dochodów własnych (half-life) w latach, w grupach zróżnicowanych pod względem wykorzystania środków UE w ramach programów operacyjnych obejmujących wspieranie rozwoju przedsiębiorczości.

Wyszczególnienie	Współczynnik beta-konwergencji	Half-life
Gminy o niskim poziomie korzystania z Programów Operacyjnych	0,0394	17,6
Gminy o wysokim poziomie korzystania z Programów Operacyjnych	0,0497	13,9

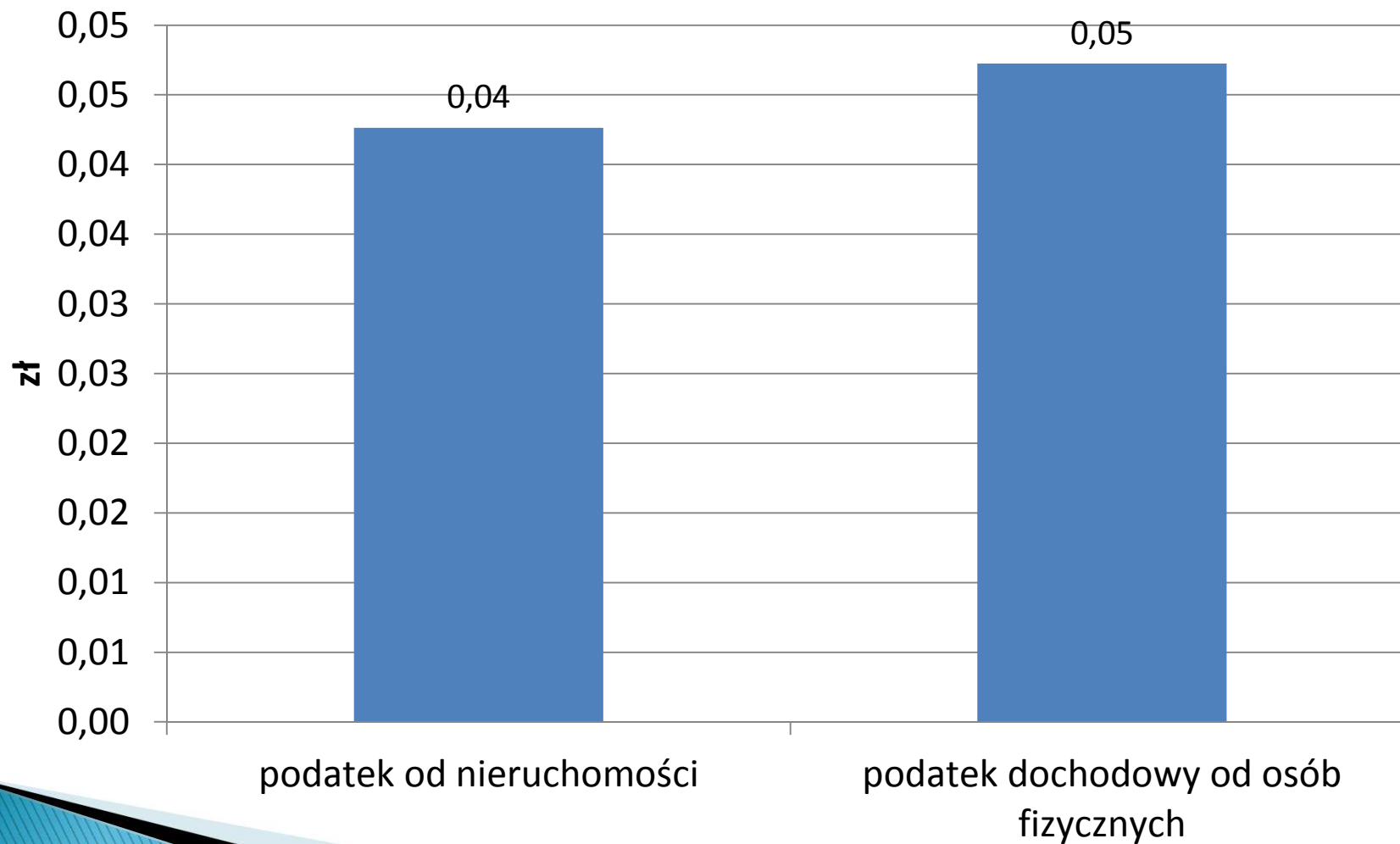
*Źródło: opracowanie własne.*



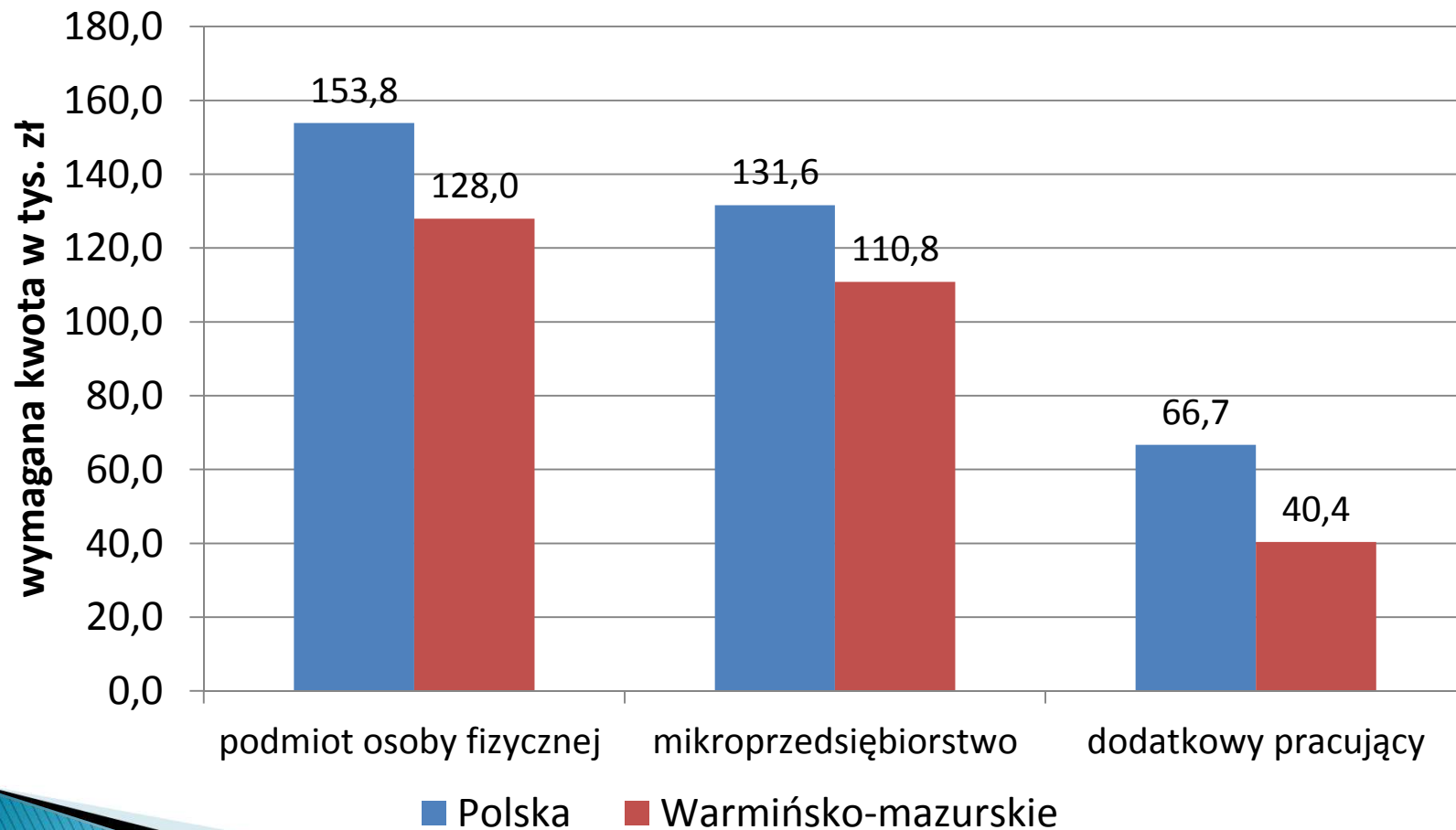
## Zmiany gospodarcze w grupach gmin zróżnicowanych pod względem wysokości wsparcia unijnego w przeliczeniu na mieszkańca w wieku produkcyjnym.



Wzrost dochodów własnych gmin wiejskich w 2013 roku z tytułu uzyskania 1 zł wsparcia z budżetu Unii Europejskiej, związanego z rozwojem pozarolniczej działalności gospodarczej.



Oszacowane na podstawie wyników analizy regresji kwoty wsparcia z budżetu Unii Europejskiej, które miały statystycznie istotny związek z powstaniem dodatkowego podmiotu osoby fizycznej, mikroprzedsiębiorstwa oraz z zatrudnieniem dodatkowego pracownika w gminach wiejskich w latach 2012–2013.



# Stochastyczna Analiza Graniczna (SFA)

- ▶ Nakłady:
  - RPO – wartość całkowita projektów zakończonych – na dzień 31.12.2013,
  - Program Operacyjny Kapitał Ludzki – wartość całkowita projektów zakończonych – na dzień 31.12.2013,
  - Program Operacyjny Innowacyjna Gospodarka – wartość całkowita projektów zakończonych – na dzień 31.12.2013,
- ▶ Efekty:
  - Nowopowstałe podmioty osób fizycznych – średnia liczba w latach 2008–2013



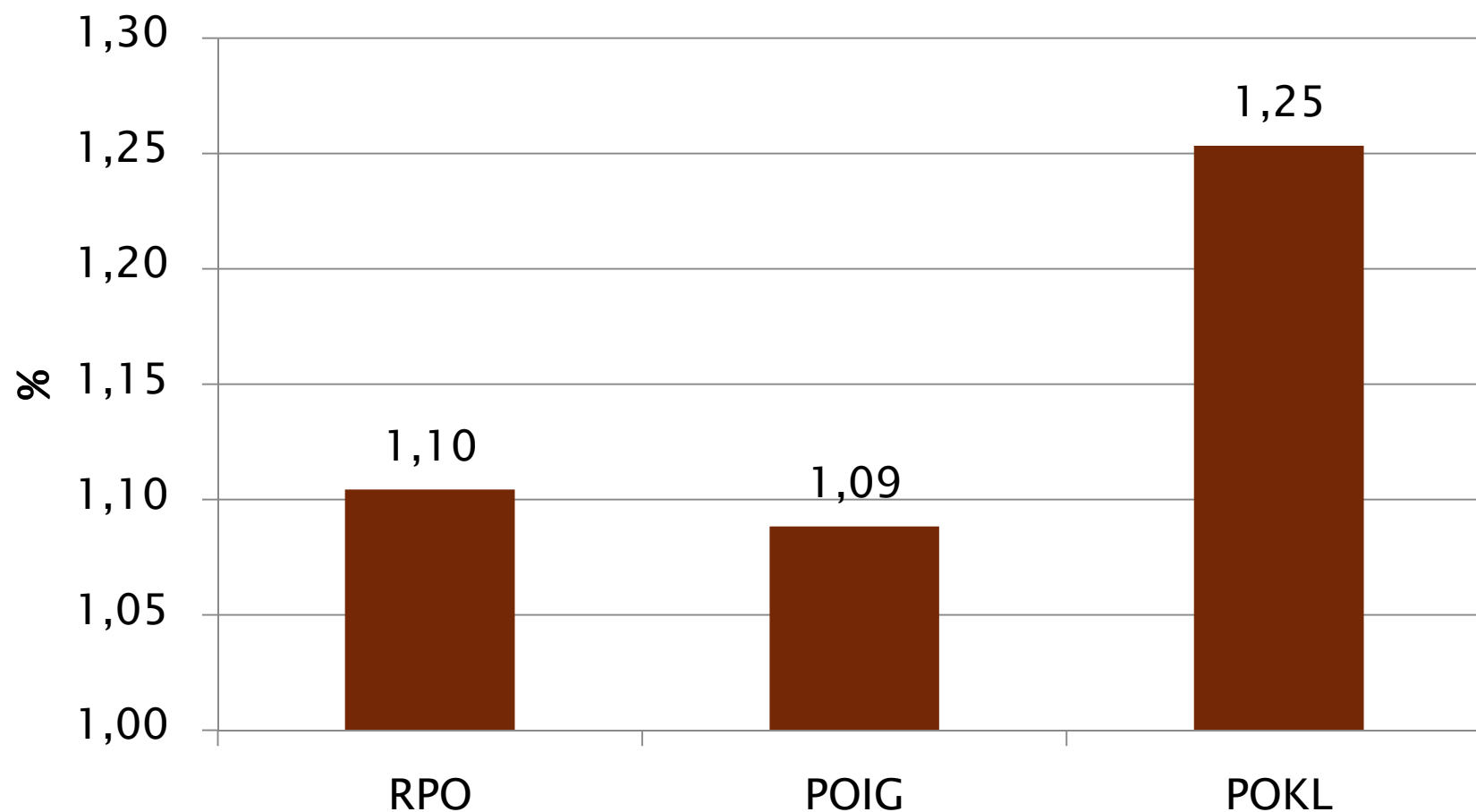
# Oszacowany model regresji SFA w ujęciu funkcji produkcji w postaci Cobba–Douglasa

Nazwa zmiennej	Parametr regresji	Błąd standardowy	P-value
<b>Równanie granicy efektywności</b>			
Stała	-1,97488	0,328228	1,78E-09
Ln(RPO)	0,099291	0,012188	3,75E-16
Ln(POIG)	0,084748	0,008015	2,20E-16
Ln(POKL)	0,225873	0,020926	2,20E-16
<b>Parametry zmienności</b>			
Sigma square	0,426877	0,068805	5,50E-10
Gamma	0,345498	0,188665	0,06706
Logarytm największej wiarygodności : -1044.232		Liczba obserwacji: 1202	





# Zmiana liczby nowopowstałych podmiotów gospodarczych osób fizycznych w wyniku podniesienia kwoty programów operacyjnych o 1%



# Statystyki opisowe miar efektywności technicznej i skali

Zmienna	Średnia	Odch. Standardowe	Max	Min	Mediana	1 kwartyl	3 kwartyl
Miara efektywności technicznej	0,367	0,249	0,996	0,081	0,268	0,190	0,445
Miara efektywności skali	0,631	0,175	1,000	0,280	0,604	0,504	0,752

# Podsumowanie i wnioski

- ▶ Przeprowadzona analiza indeksów Giniego potwierdza wzrost zróżnicowania gmin wiejskich pod względem poziomu rozwoju gospodarczego – niezależnie od skali wsparcia finansowego rozwoju przedsiębiorczości.
- ▶ Z analiz przeprowadzonych przy pomocy modelu bezwarunkowej konwergencji typu beta wynika, że wśród gmin wiejskich zachodzi proces swego rodzaju konwergencji lokalnej, mierzonej wzrostem dochodów własnych gmin w przeliczeniu na 1 mieszkańca w wieku produkcyjnym. Tempo tego procesu jest z kolei powiązane ze skalą stosowaniem różnego rodzaju finansowych instrumentów polityki regionalnej i strukturalnej, które w bezpośredni lub pośredni sposób oddziałują na rozwój przedsiębiorczości.
- ▶ Skala wsparcia finansowego z budżetu EU ma istotny pozytywny wpływ na rozwój pozarolniczej działalności gospodarczej w krótkim okresie – wpływa na tempo wzrostu liczby podmiotów gospodarczych, zatrudnienia oraz spowalnia wzrost bezrobocia.
- ▶ Techniczna efektywność lokalna wsparcia finansowego jest jednak dość niska.
- ▶ Zwiększenie skali wsparcia spowoduje wzrost jego efektywności technicznej.



# Podsumowanie i wnioski

- ▶ Trwałość oddziaływania tych instrumentów zależy będzie od rodzaju jednostek do jakich one były alokowane – efektywnych czy poszukujących renty.
- ▶ Wyższy poziom wsparcia odnotowano w gminach o wyższym poziomie rozwoju gospodarczego – większe prawdopodobieństwo uzyskania wsparcia przez jednostki efektywne, ale taka dystrybucja prowadzi do wzrostu zróżnicowania obszarów wiejskich;
- ▶ Pojawia się pytanie jaki model rozwoju obszarów wiejskich chcemy wspierać.



**Dziękuję bardzo za uwagę!**

